

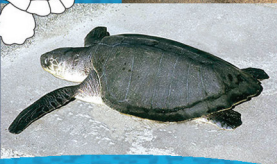
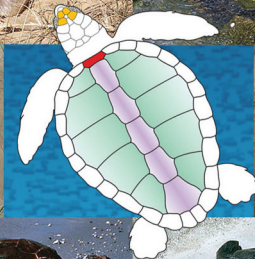


Organización de las Naciones  
Unidas para la Alimentación  
y la Agricultura



Pacific  
Community  
Communauté  
du Pacifique

# Tarjetas de identificación para tortugas marinas



para las pesquerías del Océano Indico



# Tortuga plana

o Tortuga de caparazón plano  
(*Natator depressus*)

**Talla media :** 90 cm

**Peso medio:** 70 kg

**Color:** caparazón gris a verde oliva, parte inferior de las aletas y cola de color amarillo o crema.

**Dieta:** pepinos de mar, crustáceos y otros invertebrados.

**Estado:** UICN: Datos insuficientes, CITES: Anexo I (comercio internacional y transporte prohibido).

EN: flatback turtle

FR: tortue à dos plat

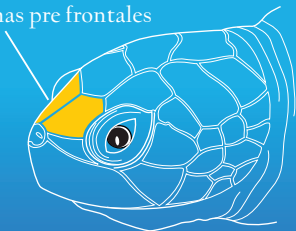


Foto: Dr Colin Limpus

# Tortuga plana

o Tortuga de caparazón plano  
(*Natator depressus*)

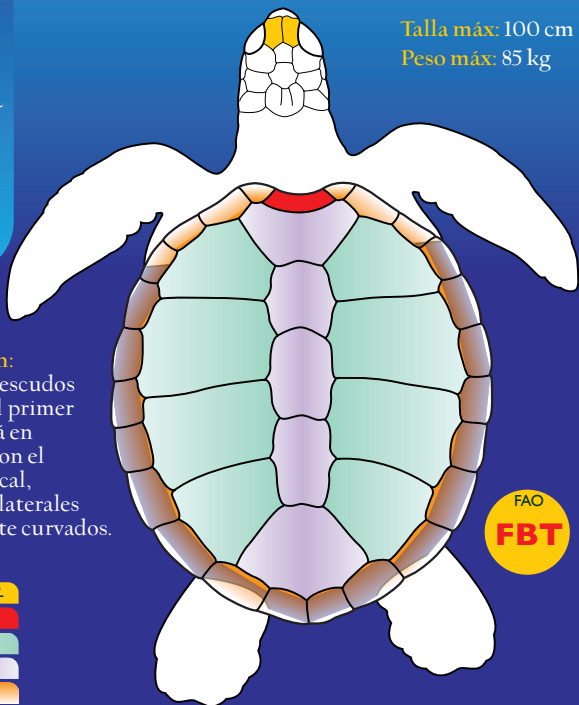
1 par de escamas pre frontales



Talla máx: 100 cm

Peso máx: 85 kg

**Caparazón:**  
4 pares de escudos costales, el primer par no está en contacto con el escudo nucal, márgenes laterales ligeramente curvados.



PREFRONTAL

NUCAL

COSTAL

VERTEBRAL

LATERAL

FAO  
**FBT**



# Tortuga boba

(*Caretta caretta*)

**Talla media:** 100 cm

**Peso medio:** 110 kg

**Color:** caparazón marrón rojizo a marrón amarillento.

**Dieta:** crustáceos, moluscos, peces y equinodermos.

**Estado:** UICN, Amenazado, CITES: Anexo I  
(comercio internacional y transporte prohibido).

EN: loggerhead turtle

FR: tortue caouanne

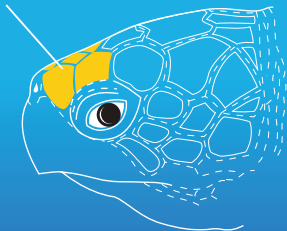


Foto: World Wildlife Fund

# Tortuga boba

(*Caretta caretta*)

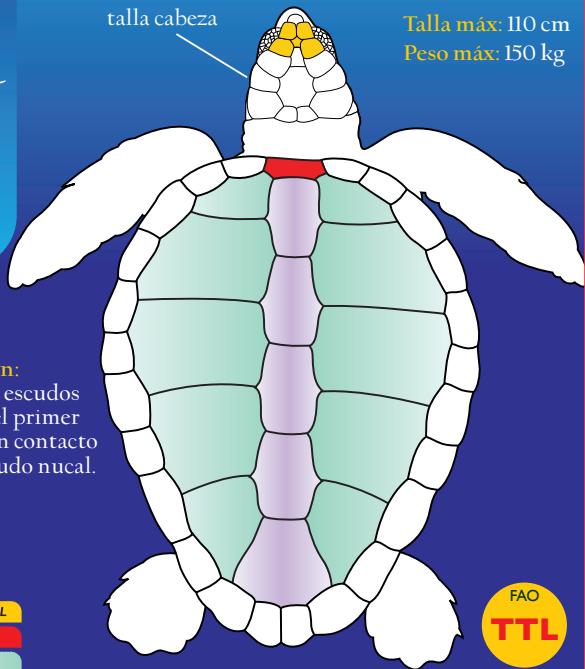
5 escamas pre frontales



talla cabeza

Talla máx: 110 cm

Peso máx: 150 kg



## Caparazón:

5 pares de escudos costales, el primer par está en contacto con el escudo nuchal.

PREFRONTAL

NUCAL

COSTAL

VERTEBRAL

FAO

TTL

# Tortuga Carey

(*Eretmochelys imbricata*)



**Talla media:** 90 cm

**Peso medio:** 60 kg

**Color:** caparazón marrón rojizo a naranja con bordes marrón oscuro a negro; escamas de la cabeza y de las aletas de color oscuro, separados por bandas de color claro: parte inferior de las aletas y cola de un amarillo muy pálido.

**Dieta:** coral blando, esponjas, crustáceos y cefalópodos

**Estado:** UICN: Críticamente amenazado; CITES: Anexo I (comercio internacional y transporte prohibido).

EN: hawksbill turtle

FR: tortue imbriquée

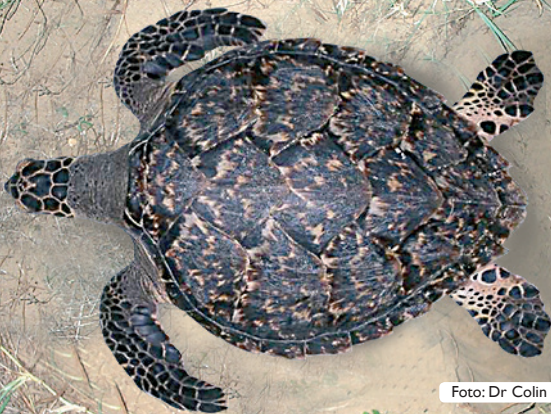


Foto: Dr Colin Limpus

# Tortuga Carey

(*Eretmochelys imbricata*)

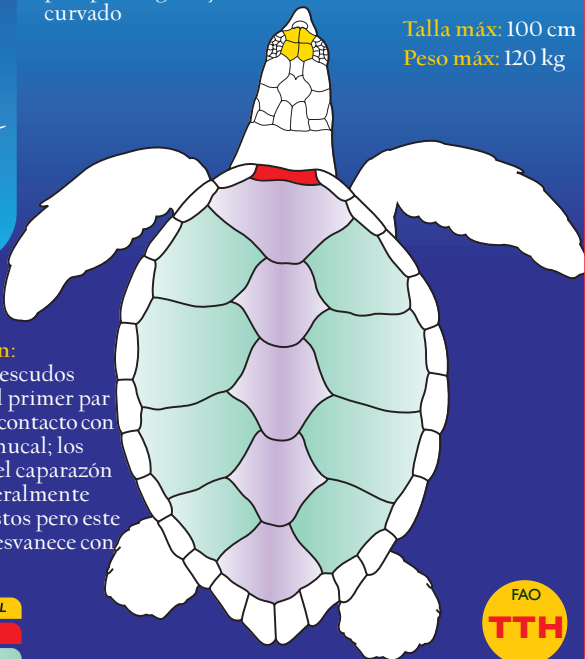
2 pares de escamas pre frontales



pico puntiagudo y curvado

Talla máx: 100 cm

Peso máx: 120 kg



## Caparazón:

4 pares de escudos costales, el primer par no está en contacto con el escudo nuchal; los escudos del caparazón están generalmente superpuestos pero este rasgo se desvanece con la edad.

PREFRONTAL

NUCAL

COSTAL

VERTEBRAL

FAO

TTH



# Tortuga Laúd

(*Dermochelys coriacea*)

**Talla media:** 170 cm

**Peso medio:** 450 kg (record en 918 kg)

**Color:** dorso (pseudocaparazón) y cuerpo entero: de un negro azulado profundo con manchas blancas. Este animal no tiene escamas.

**Dieta:** principalmente medusas pero también moluscos, algas o plantas.

**Estado:** UICN: Críticamente amenazado; CITES: Anexo I (comercio internacional y transporte prohibido).

EN: leatherback turtle

FR: tortue luth



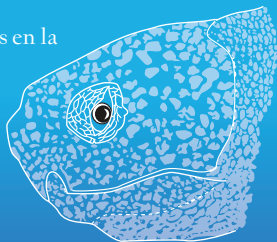
Foto: Vincent Liardet



# Tortuga Laúd

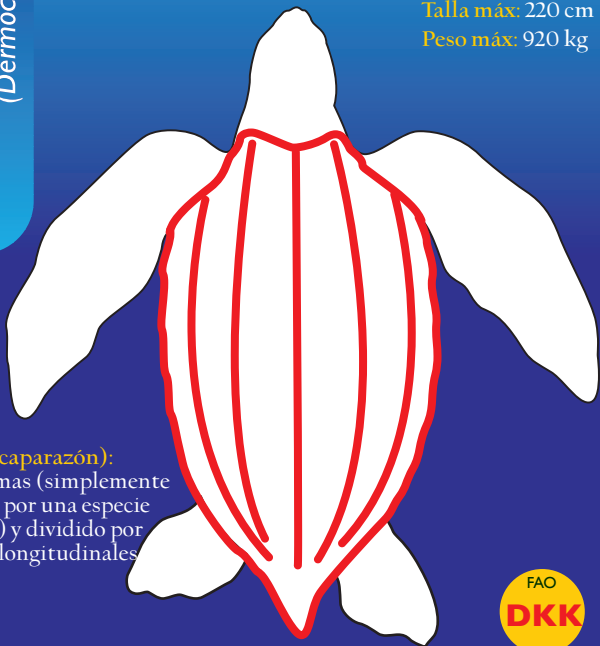
(*Dermochelys coriacea*)

Sin escamas en la cabeza



Talla máx: 220 cm

Peso máx: 920 kg



Dorso

(pseudocarapazón):

Sin escamas (simplemente cubierto por una especie de cuero) y dividido por 7 estrias longitudinales



(*Lepidochelys olivacea*)

# Tortuga olivácea

**Talla media:** 70 cm

**Peso medio:** 45 kg

**Color:** caparazón y parte inferior de las aletas verde a verde marrón oscuro; parte superior de las aletas y cuello verde grisáceo. Caparazón tan voluminoso como largo.

**Dieta:** crustáceos, moluscos, medusas, con menos frecuencia algas y plantas.

**Estado:** UICN: Vulnerable: CITES: Anexo I (comercio internacional y transporte prohibido).

EN: olive ridley turtle

FR: tortue olivâtre

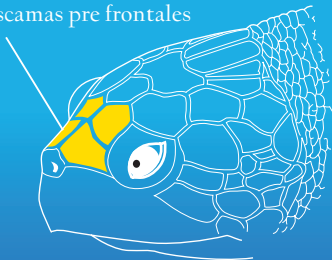


Foto: Dr Colin Limpus

# Tortuga olivácea

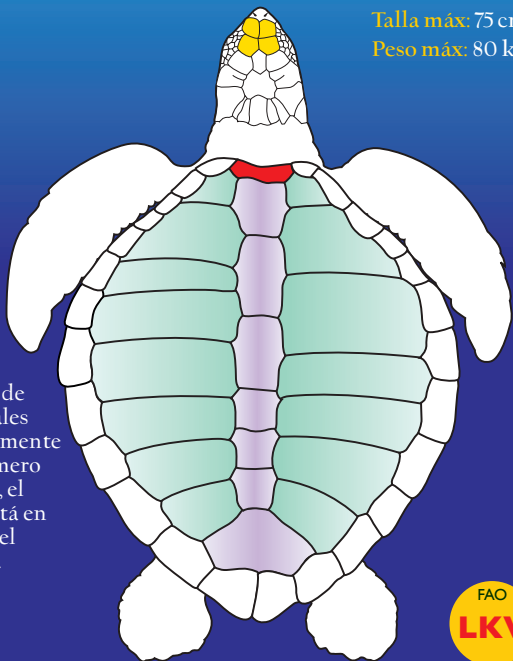
(*Lepidochelys olivacea*)

2 pares de escamas pre frontales



Talla máx: 75 cm

Peso máx: 80 kg



## Caparazón:

5 o más pares de escudos costales (no necesariamente el mismo número en cada lado), el primer par está en contacto con el escudo nucal.

PREFRONTAL

NUCAL

COSTAL

VERTEBRAL

FAO

LKV



# Tortuga Verde

(*Chelonia mydas*)

**Talla media:** 110 cm

**Peso medio:** 145 kg

**Color:** caparazón verde oliva con manchas negras en adultos (> 90 cm); bloque rojo con estrías en los sub-adultos (15-90 cm); al nacer de color negro azulado con borde blanco en el caparazón y las aletas.

**Dieta:** adultos: herbívoros; juveniles: principalmente carnívoros (pequeños crustáceos, moluscos y otros invertebrados).

**Estado:** UICN: Amenazado: CITES: Anexo I (comercio internacional y transporte prohibido).

EN: green turtle

FR: tortue verte

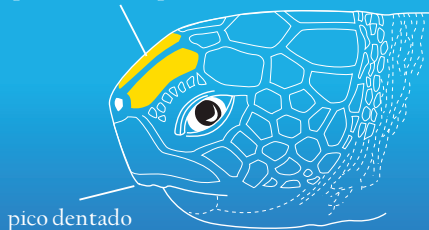


Foto: Vincent Liardet

# Tortuga verde

(*Chelonia mydas*)

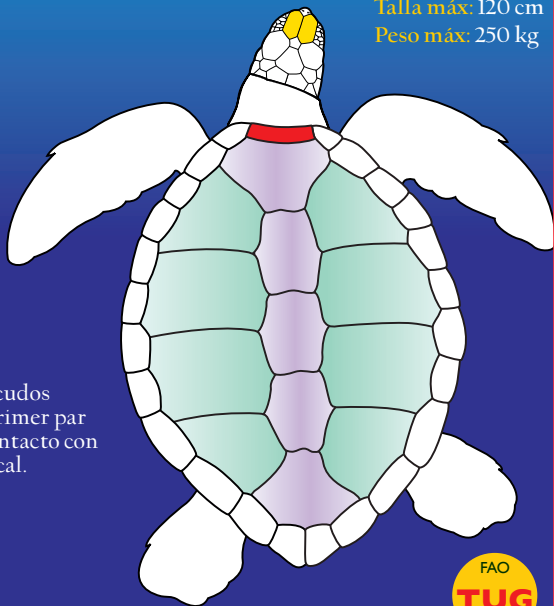
1 par de escudos pre frontales



pico dentado

Talla máx: 120 cm

Peso máx: 250 kg



**Caparazón:**

4 pares de escudos costales, el primer par no está en contacto con el escudo nucal.

PREFRONTAL

NUCAL

COSTAL

VERTEBRAL

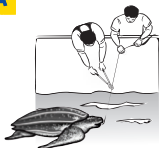
FAO

**TUG**

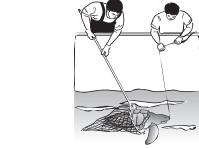
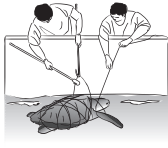
# Liberación de tortugas capturadas

Si una tortuga es capturada, se deberán seguir los siguientes pasos para darle la mayor probabilidad de supervivencia:

## A *Evaluar el tamaño de la tortuga,*



*Si es grande, libérela o desenredela usando un corta cabos para cortar los hilos de pesca enredados*



*Si es pequeña, llévela a bordo con un salabardo*

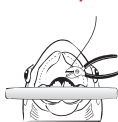
## B *Coloque un pedazo de madera en el hocico de la tortuga de manera que no muerda,*



*Si el anzuelo es visible, corte la barba y remueva el gancho, o use el alicate desanzuelador*



*Si el anzuelo no está visible corte el hilo de pesca cerca del hocico*



## C *Evalúe la condición de la tortuga antes de liberarla: dependiendo de lo viva que esté, manténgala a bordo por al menos 4 horas y 24 horas como máximo*



Levante las aletas traseras 20 centímetros fuera de la cubierta para drenar el agua de los pulmones



Coloque la tortuga en un lugar sombreado, cúbrala con toallas húmedas

## D *Identifique el nombre de la especie de tortuga y luego cuidadosamente devuélvala al agua*



## E *Registre la interacción en su bitácora e informe al departamento de pesca*



# Nombre de tortugas marinas asiáticas

	<b>Flatback turtle</b>					
平背游龜	<b>Green turtle</b>	玳瑁	棱皮龜	蠟龜	麗龜	
남작등 바다거북	녹색 바다거북	매부리 바다거북	장수 바다거북	붉은 바다거북	꼬마 바다거북	
Penyu punggung rata	Penyu hijau	Penyu sisik	Penyu belimbing	Penyu aining, penyu kepala besar, penyu kakakua	Penyu lumpur	
ヒロタウミガメ	アオウミガメ	タイマイ	オサガメ	アカウミガメ	ヒメウミガメ	
	Bildog, Katuan, Payukan, Puhno, Tabugon, Tortuga, Tuod.	Karahon, Sisik, Sisikan, Ulinaban.	Abi labi, Balimbing, Beneracan, Karutuhan, Kulod Manahanga	Bulawon, Garanga.	Kahady, Lambangan, Latun, Lunok, Muloy.	
平背龜	綠蠟龜	玳瑁	革龜	赤蠟龜	欖蠟龜	

# Las tortugas marinas son especies amenazadas

## **Ecología:**

- Las tortugas marinas han habitado los océanos por más de 100 millones de años.
- Seis de las siete especies reconocidas de tortugas marinas pueden encontrarse en el Océano Índico.
- Después de pasar décadas en el mar, las hembras regresan a la playa cerca de donde nacieron para poner decenas de huevos en 3 o 4 "anidamientos" sucesivos.
- Las crías salen del cascarón en el nido y entran en el mar después de 45- a 90 días de incubación, dependiendo de la especie.
- Sólo una de miles de crías llegará a la fase adulta. La alta tasa de mortalidad natural hace que la conservación de cada individuo encontrado en el mar sea importante.
- En el mar, las tortugas tienen una dieta variada, dependiendo de la especie, ésta puede incluir medusas, algas, esponjas marinas, coral, invertebrados y peces.

## **Amenazas para las tortugas marinas:**

- La muerte accidental en los equipos de pesca comercial, incluyendo enmalle, palangre y Dispositivos de Concentración de Peces (DCPs) a la deriva.
- La ingestión de desechos letales, incluyendo plásticos, poliestireno, filtros de cigarrillos, etc...
- Captura ilegal para obtener carne, huevos y caparazón.
- Degradación y pérdida del hábitat de anidación debido al desarrollo.



## ¡Forma parte de su conservación!

### ***A bordo de un barco de pesca comercial:***

- Siga los consejos del experto para reducir de esta manera la captura accidental de las tortugas marinas.
- Si usted captura una tortuga marina accidentalmente, utilice las mejores técnicas para aumentar las posibilidades de supervivencia una vez que sea devuelta al mar.
- Utilice estas tarjetas para identificar la especie de tortuga en su bitácora y notifique a sus autoridades de pesca para participar en la recolección de datos
- Compruebe si hay etiquetas de identificación en las aletas de la tortuga. Registre el número de la etiqueta, fecha y lugar de la captura. De ser posible, tome una fotografía del animal antes de liberarlo y envíe la información a la dirección que aparece en la etiqueta.

### ***En el lugar de anidación:***

- No moleste a las tortugas adultas ya que vienen a la costa a poner sus huevos. Manténgase a distancia y no las ilumine. De otra manera, pueden abortar el intento de anidación. Si desea tomar una fotografía, hágalo pero sin utilizar el flash y solamente después de que el animal ya haya comenzado a poner sus huevos.
- No toque las tortugas o sus huevos.
- Si ve crías de tortugas en la playa, no las toque ya que se mueven en dirección al mar.
- Mantenga a los perros lejos, ya que son potenciales depredadores.

## **Medidas de conservación nacional e internacional:**

- La Convención sobre el Comercio Internacional de Especies Amenazadas (CITES) regula estrictamente el comercio internacional de cualquiera de las siete especies de tortugas marinas.
- La Convención sobre la Conservación de la Especies Migratorias (CMS) y su MdE sobre las Tortugas Marinas del Océano Indico (IOSEA) requieren que cada país miembro ponga en práctica medidas de conservación y coopere en los programas de conservación común.
- Muchos países también prohíben a través de sus regulaciones la caza de tortugas y la venta o consumo local.

## **Las exigencias de la CAOI relativas a las tortugas marinas**

*A continuación se indican las acciones que se esperan que los pescadores/observadores tomen en relación con las tortugas marinas y que están alineadas con las Medidas de Conservación y Gestión de la CTOI.*

- Los observadores/pescadores deberán registrar cualquier interacción con una tortuga marina anotando la especie involucrada, la fecha, la ubicación e informar a la autoridad pesquera del país.
- Los observadores/pescadores deberán dar los pasos necesarios para liberar a la tortuga viva y en buenas condiciones.
- En palangreros, los observadores/pescadores deberán asegurarse de que lleven a bordo un cortador de cabos y un alicate desanzuelador.
- Los buques de cerco deberán evitar el encierro de tortugas marinas y se les insta a adoptar los diseños de Dispositivos de Concentración de Peces (DCPs) que reducen el enredo de tortugas marinas.

### **Para más información:**

- IOSEA Marine Turtle MoU: [www.ioseaturtles.org](http://www.ioseaturtles.org)
- KELONIA observatory of marine turtles: [www.kelonia.org](http://www.kelonia.org)
- IUCN: [www.iucnredlist.org](http://www.iucnredlist.org) / [www.iucn-mtsg.org](http://www.iucn-mtsg.org)

# INFORMACIÓN CLAVE DE TORTUGAS MARINAS

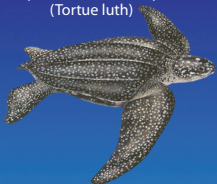
## Caparazón

- Sin escamas
- 5 estrías distintivas

## Sin garras



*Dermochelys coriacea*  
(Tortuga Laúd)  
(Leatherback turtle)  
(Tortue luth)



## Caparazón

- escudos largos
- Estrías no continuas

## Garras en las aletas

### 4 pares de escudos costales



### 5 pares de escudos costales

- caparazón angular con un dorso truncado
- de color marrón rojizo a marrón



*Caretta caretta*  
(Tortuga bobá)  
(Loggerhead turtle)  
(Tortue caouanne)

### 6 pares de escudos costales

- caparazón +/- circular
- de color verde grisáceo



*Lepidochelys olivacea*  
(Tortuga olivácea)  
(Olive ridley turtle)  
(Tortue olivâtre)

### 2 pares de escamas pre frontales Escudos superpuestos 2 garras en cada aleta



*Eretmochelys imbricata*  
(Tortuga Carey)  
(Hawksbill turtle / Tortue imbriquée)



### 1 par de escamas prefrontales Sin escudos superpuestos 1 garra en cada aleta



*Chelonia mydas*  
(Tortuga verde)  
(Green turtle / Tortue verte)



Estas tarjetas de identificación de tortugas son producidas como parte de una serie de materiales de sensibilización desarrollados por la Comisión de Túnidos del Océano Índico (CTOI), con el objeto de mejorar los informes de interacción entre los barcos que pescan especies bajo la gestión de la CTOI y las tortugas marinas.



Pacific  
Community  
Communauté  
du Pacifique

Esta publicación fue realizada gracias al financiamiento de la CTOI.

Para mayor información  
contactar:

Indian Ocean Tuna Commission  
Le Chantier Mall

PO Box 1011, Victoria, SEYCHELLES

Phone: +248.422.54.94

Fax: +248.422.43.64

Email: [IOTC-Secretariat@fao.org](mailto:IOTC-Secretariat@fao.org) Website: [www.iotc.org](http://www.iotc.org)

Agradecimientos: Agradecemos las contribuciones de las Secretarías del MdE de IOSEA, IFREMER, KELONIA y AZTI para el desarrollo de estas tarjetas de identificación de tortugas marinas.

Gráfica y diseño: Jipé Le-Bars. Versión CTOI: Julien Million