

APPENDICE 9 RESUME EXECUTIF : PATUDO (2023)

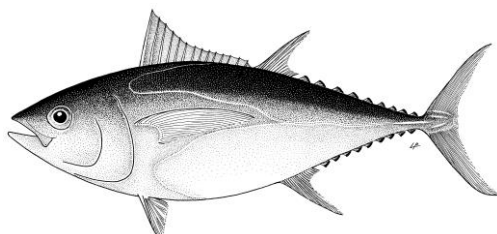


Tableau 1. État du patudo (*Thunnus obesus*) dans l'océan Indien

Zone ¹	Indicateurs		Détermination de l'état du stock 2022 ⁴
océan Indien ¹	Prise en 2022 (t) ²	102 226	79%*
	Prise moyenne 2018-2022 (t) ³	92 687	
	RMD (1000t) (IC 80%)	96 (83 -108)	
	F _{RMD} (IC 80%)	0,26 (0,18-0,34)	
	SB _{RMD} (1 000 t) (IC 80%)	513 (332-694)	
	F ₂₀₂₁ /F _{RMD} (IC 80%)	1,43 (1,10-1,77)	
	SB ₂₀₂₁ /SB ₀ (IC 80%)	0,25 (0,23-0,27)	
	SB ₂₀₂₁ /SB _{RMD} (IC 80%)	0,90 (0,75-1,05)	

¹Les limites pour l'évaluation du stock de l'océan Indien sont définies comme la zone de compétence de la CTOI

²Proportion de la capture de 2022 entièrement ou partiellement estimée par le Secrétariat de la CTOI : 18,7%.

³Y compris les réestimations de la composition des espèces des PS de l'UE pour 2018 (demandées à des fins d'évaluation de stock).

⁴2021 est la dernière année pour laquelle des données étaient disponibles pour cette évaluation.

*Probabilité estimée que le stock se trouve dans le quadrant respectif du graphe de Kobe (**tableau 2**), dérivée des intervalles de confiance associés à l'état actuel du stock.

Tableau 2. Probabilité de l'état du stock par rapport à chacun des quatre quadrants du graphe de Kobe. Les pourcentages sont calculés comme la proportion des valeurs terminales du modèle qui se situent dans chaque quadrant, en tenant compte des pondérations du modèle.

	Stock surexploité (SB ₂₀₂₁ /SB _{RMD} < 1)	Stock non surexploité (SB ₂₀₂₁ /SB _{RMD} ≥ 1)
Stock sujet à la surpêche (F ₂₀₂₁ /F _{RMD} ≥ 1)	79%	17%
Stock non sujet à la surpêche (F ₂₀₂₁ /F _{RMD} ≤ 1)	2%	2%
Non évalué/Incertain		

STOCK DE L'OCEAN INDIEN – AVIS DE GESTION

État du stock. En 2023, aucune nouvelle évaluation du stock n'a été réalisée pour le patudo dans la zone de compétence de la CTOI, aussi l'avis est basé sur l'évaluation du stock réalisée en 2022. Dans le cadre de l'évaluation 2022, deux modèles ont été appliqués au stock de patudo (*Statistical Catch at Size* (SCAS) et *Stock Synthesis* (SS3)), l'évaluation du stock SS3 ayant été sélectionnée pour fournir un avis scientifique. L'état du stock rapporté est basé sur une grille de 24 configurations de modèles conçues pour capturer l'incertitude sur la relation de recrutement du stock, la sélectivité de la palangre, la croissance et la mortalité naturelle. La biomasse féconde en 2021 a été estimée à 25% (IC à 80% : 23-27%) des niveaux non pêchés (**tableau 1**) et à 90% (75-105%) du niveau qui peut soutenir le RMD. La mortalité par pêche a été estimée à 1,43 (1,1-1,77) fois le niveau F_{RMD}. Compte tenu de l'incertitude caractérisée, l'évaluation indique

que SB_{2021} est inférieur à SB_{RMD} et que F_{2021} est supérieure à F_{RMD} (79%). Selon le poids de la preuve disponible en 2022, le stock de patudo est déterminé comme étant **surexploité** et **sujet à la surpêche** (**tableau 2**).

Comme la CTOI a convenu d'une procédure de gestion du patudo (Résolution 22/03), il convient de noter que l'évaluation du stock n'est pas utilisée pour fournir une recommandation sur le TAC.

Procédure de gestion. Une procédure de gestion pour le patudo de l'océan Indien a été adoptée en vertu de la Résolution 22/03 par la Commission de la CTOI en mai 2022 et a été appliquée pour déterminer un TAC recommandé pour le patudo, pour 2024 et 2025. Un examen des preuves de circonstances exceptionnelles a également été réalisé conformément à la ligne directrice adoptée (réf. Rapport CS 2021, Appendice 6A), conformément aux exigences de la Résolution 22/03. L'examen a porté sur des informations relatives à i) de nouvelles connaissances sur le stock, la dynamique de la population ou la biologie, ii) des changements dans les pêcheries ou les opérations de pêche, iii) des changements dans les données d'entrée ou des données manquantes et iv) une mise en œuvre incohérente de l'avis de la PG. L'évaluation a conclu qu'il n'y avait pas de circonstances exceptionnelles nécessitant des recherches ou des mesures de gestion supplémentaires concernant le TAC calculé par la PG. L'application de la PG en 2022 se traduit par un TAC recommandé de 80 583t par an pour 2024 et 2025.

Perspectives. Les captures de patudo en 2021 (94 803t) et en 2022 (102 266) étaient supérieures au TAC recommandé pour 2024 et 2025 par l'application de la PG pour le patudo. La réalisation des objectifs de la Commission pour ce stock nécessitera une mise en œuvre efficace de l'avis sur le TAC de la PG par la Commission, une exigence encore soulignée par l'état actuel du stock estimé par l'évaluation du stock comme étant surexploité et sujet à la surpêche.

Avis de gestion. Le TAC recommandé par l'application de la PG spécifié dans les Résolutions 22/03 et 23/04 est de 80 583t/an pour la période 2024-2025. Le TAC recommandé est inférieur de 15% aux captures de 2021 (ceci est limité par la modification maximale du TAC).

Il convient également de noter les points clés suivants :

- **Principales pêcheries (captures annuelles moyennes 2018-2022) :** le patudo est capturé à l'aide de la senne coulissante (45,7%), suivie de la palangre (34,4%) et de la ligne (12,8%). Les autres captures réalisées avec d'autres engins ont contribué à 7,8% des captures totales ces dernières années (**Figure 1**).
- **Principales flottes (captures annuelles moyennes 2018-2022) :** la majorité des captures de patudo sont attribuées à des navires battant pavillon d'Indonésie (24,9%), suivis de l'UE, Espagne (18%) et des Seychelles (14,4%). Les 30 autres flottes capturant du patudo ont contribué à 45,8% de la capture totale de ces dernières années (**Figure 2**).

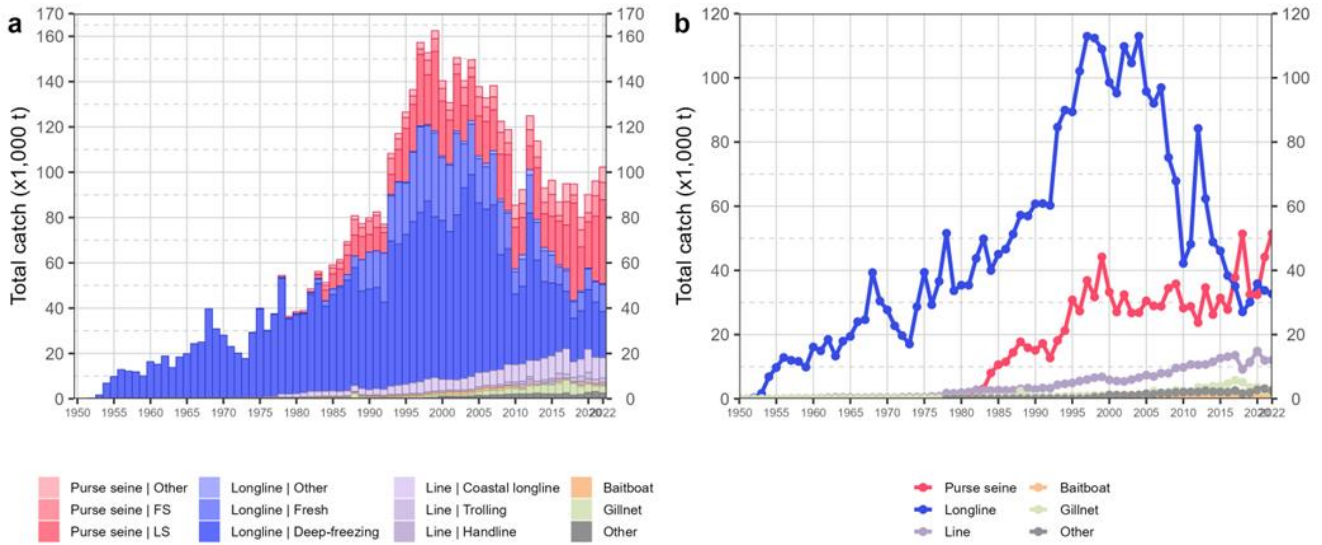


Figure 1. Série temporelle annuelle de (a) prises nominales cumulées (tonnes) par groupe de pêcheries et (b) prises nominales individuelles (tonnes) par pêcherie pour le patudo pendant la période 1950-2022. FS = bancs libres ; LS = bancs associés à des objets flottants dérivants ; Purse seine | Other : senne coulissante côtière, senne coulissante de type d'association de bancs inconnu, bolinche ; Longline | Other : palangres ciblant l'espadon et les requins ; Other : tous les autres engins de pêche.

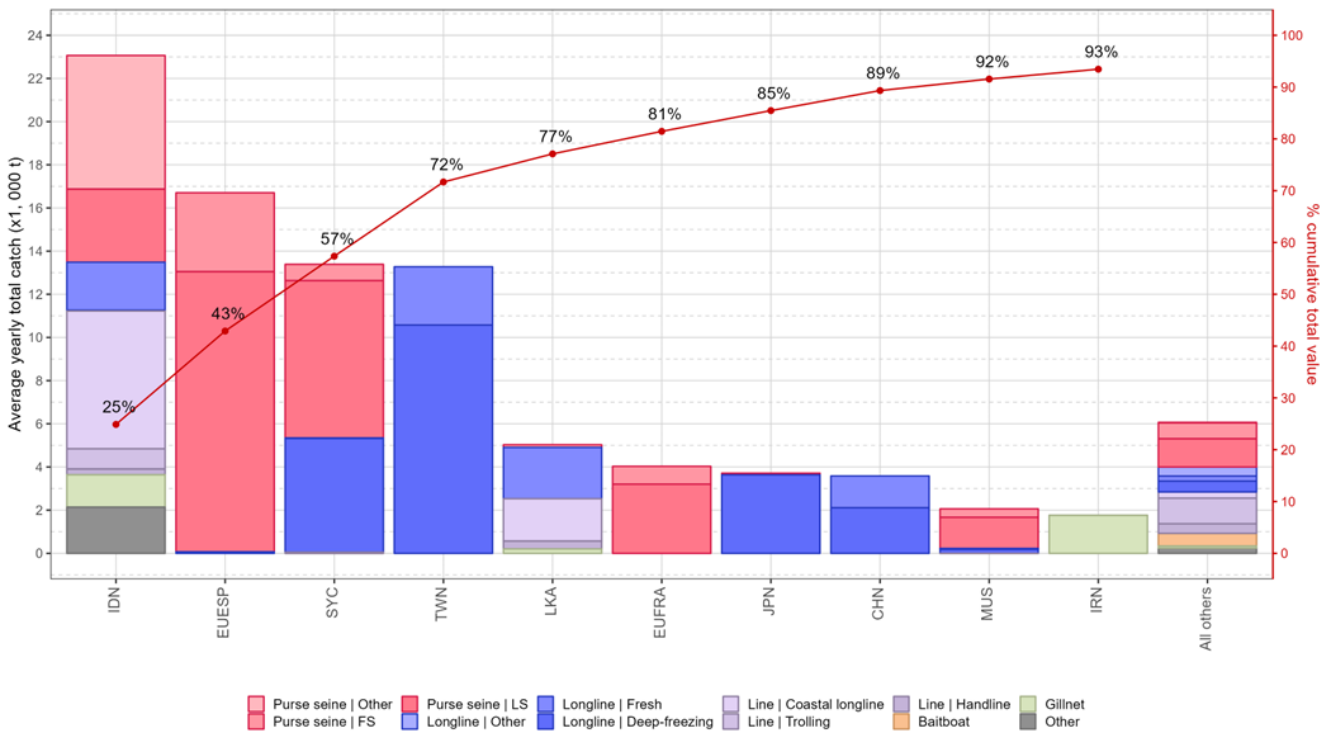


Figure 2. Captures annuelles moyennes (tonnes) de patudo par flotte et par pêcherie entre 2018 et 2022, avec indication des captures cumulées par flotte. FS = bancs libres ; LS = bancs associés à des objets flottants dérivants. Purse seine | Other : senne coulissante côtière, senne coulissante de type d'association inconnu, bolinche ; Longline | Other : palangres ciblant l'espadon et les requins ; Other : tous les autres engins de pêche.

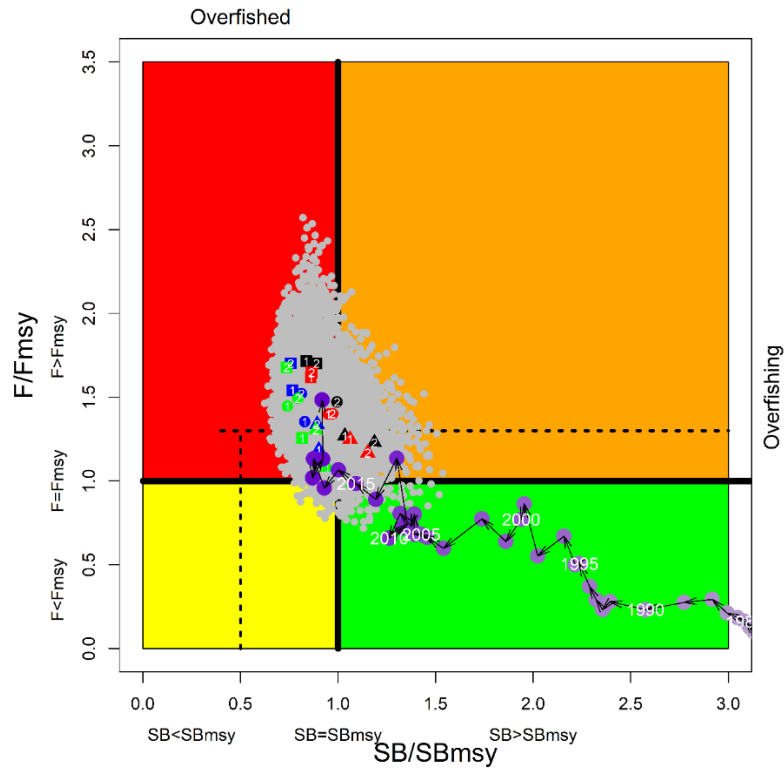


Figure 3. Patudo : Graphe de Kobe de l'évaluation agrégée SS3 de l'océan Indien. Les points colorés représentent les estimations de l'état du stock à partir des 24 options de modèle. Les symboles colorés représentent les estimations MPD des modèles individuels : les carrés, cercles et triangles représentent les options alternatives de pente ; le noir, le rouge, le bleu et le vert représentent la combinaison des options alternatives de croissance et de mortalité naturelle ; 1 et 2 représentent les options alternatives de sélectivité. Le point violet et la ligne fléchée représentent les estimations du modèle de référence. Les points gris représentent l'incertitude des modèles individuels. Les lignes pointillées représentent les points de référence-limites pour l'albacore de l'océan Indien ($SB_{lim} = 0,5SB_{MSY}$ et $F_{lim} = 1,4F_{MSY}$).